



Bilan de Fréquentation Touristique 2014



Contacts

Office de Tourisme le Vignoble de Nantes

- Caroline BLANLOEIL, *Responsable Pôle Développement*,
c.blanloeil@levignobledenantes.com
- Claudie GANACHEAU, *Chargée de l'Observation*,
c.ganacheau@levignobledenantes.com

Observatoire Régional du Tourisme des Pays de la Loire

- Cécile ONILLON PATRON, *Chargée d'études*,
<http://www.spr-paysdelaloire.fr/ORT>
- Virginie GUYOT, *Animation du réseau StaRT*,
v.guyot@agence-paysdelaloire.fr

Observatoire départemental

- Luc-Olivier HERVE, *Chargé d'études, référent tourisme, jeunesse, culture, sport*

Les partenaires du Réseau StaRT sur le Vignoble Nantais

Les sites de visites

- Parc Zoologique, La Boissière du Doré
- Château de Goulaine, Haute Goulaine
- Château de Clisson
- Villa Lemot, Domaine Départemental de la Garenne Lemot, Gétigné
- Visites guidées du Centre historique de Clisson
- Atelier « Les Arts Graphiques en Vallée de Clisson », Clisson
- Musée du Vignoble Nantais, Le Pallet
- Site de la Cantrie, Saint Fiacre sur Maine
- La Maison Bleue, Syndicat Mixte Loire et Goulaine, Haute Goulaine

Les chambres d'hôtes

- « Le Logis Saint Martin », 4 chambres d'hôtes, « Gîtes de France » 4 épis – Haute Goulaine
- « La Sarmentille », 2 chambres d'hôtes, « Gîtes de France » 3 épis – Gorges
- « Zébulée », 2 chambres d'hôtes, « Gîtes de France » 3 épis – Haute Goulaine
- « Le Fief aux Dames », 2 chambres d'hôtes, « Gîtes de France » 3 épis - Monnières
- « Bleu Ardoise », 1 chambre d'hôtes, « Gîtes de France » 3 épis – Barbechat
- « La Maison des Landes », 3 chambres d'hôtes « Gîtes de France » 3 épis - Mouzillon
- « Domaine des 3 versants », 2 chambres d'hôtes, « Accueil Paysan », Maisdon/Sèvre
- « Violaine », 1 chambre d'hôtes, « Clévacances » 3 clés- Agrefeuille sur Maine
- « La Caillerie », 1 chambre d'hôtes,
- « La Dourie », 1 chambre d'hôtes, non labellisée – Clisson

Les campings

- Camping du Moulin, Clisson – 3 étoiles
- Camping du Chêne, Saint Julien de Concelles – 3 étoiles

L'office de Tourisme du Vignoble de Nantes

- Bureaux d'accueil de Clisson, de Vallet, du Loroux-Bottereau

Zoom sur le plan départemental* et régional

Sur le plan départemental :

Bonne avant-saison, été plutôt satisfaisant, arrière-saison tout à fait correcte...

- *Malgré les conditions peu encourageantes pour la saison touristique telles qu'une météo plutôt médiocre en août, une conjoncture économique peu porteuse, la saison touristique 2014 en Loire-Atlantique fut plutôt satisfaisante.*
- *Réservations de plus en plus tardives, concentration de la saison entre le 15 juillet et 15 août 2015*
- *Achats sur le web dominants*
- *Par contre, panier moyen des français en baisse*
- *Fréquentation satisfaisante dans les campings et sur les lieux de visites*
- *Prolongement de la saison grâce à une météo plus que favorable*

Origine des touristes

- *Clientèle française dominante et de proximité (Pays de la Loire)*
- *Progression de la clientèle étrangère par rapport à 2013*
- *Origine des étrangers : en premier les Anglais (+17%), puis les Belges, et les Espagnols, enfin les Allemands et Néerlandais*
- *Quelques nouvelles clientèles étrangères telles que les Suisses, les Nord et Sud-Américains ou Irlandais.*

Sur le plan régional

- *Les Pays de la Loire : 6ème des régions touristiques françaises – fréquentation en hausse : +3%*
- *Les hôtels et campings des Pays de la Loire : 14 millions de nuitées durant la saison 2014.*
- *Une progression des nuitées dans les campings due à une hausse de la fréquentation – augmentation du nombre des nuitées françaises*
- *Le recul du nombre de nuitées étrangères -1,3% - recul de la clientèle Britannique (-10.8%) tandis que les clientèles Néerlandaise et Belge progressent respectivement de +12,5% +8,6%*
- *Le taux d'occupation des emplacements a augmenté de 1.2 point pour atteindre 37.4%.*

Fréquentation touristique estivale sur l'agglomération Nantaise

Synthèse de l'enquête estivale 2014*

Environ 540 000 visiteurs cet été, soit +7%

- 27% des visiteurs sont en séjour sur Nantes, les autres profitent d'une halte sur leur trajet qui pour la plupart se dirigent vers La Vallée de la Loire – l'Arc Atlantique – un axe Rennes/St Malo/Mont St Michel
- 43% des visiteurs viennent pour profiter du parcours estival du Voyage à Nantes

Profil type du visiteur nantais

- **45% de touristes et 55% d'excursionnistes :**
 - o 52% de famille
 - o 81% d'actifs
 - o 48% de quadragénaires
- 27% des touristes viennent pour la 1^{ère} fois

Origine des visiteurs

- **88% de français**
 - o Grand Ouest, région Parisienne, Lyon, Toulouse, Lille
- **15% d'étrangers**
 - o Anglais, Allemands, Espagnols

Durée moyenne de séjour

- **En moyenne : 4 nuits (hébergements marchands et non marchands) - 2,4 nuits en hébergement marchand**
 - o 3,8 nuits en camping
 - o 4,56 nuits en chambres d'hôtes
 - o 2,4 nuits en hôtel
 - o 8 nuits en location

* Source : AURAN, Agence d'Urbanisme de la Région Nantaise

Retour sur quelques activités et points forts...

Le Tourisme à Vélo

- Sur le plan régional, la Loire à Vélo a été fréquentée en 2013 par 853 000 cyclistes. Fin août 2014, 750.000 cyclistes avaient déjà parcouru l'itinéraire, malgré une météo défavorable durant les deux mois précédents, ce qui laisse présager une fréquentation de 930.000 personnes à la fin décembre,
- Nouveauté : location de vélo à la Pierre Percée, sur les bords de Loire : 60 vélos pour adultes et enfants avec propositions de balades à la journée
- Animations : la fête du vélo en juin – la rentrée du Vignoble à Vélo début septembre

Au niveau du compteur à la Chapelle Basse Mer :

- Du 1er janvier au 30 décembre : 31 382 passages autant dans le sens Chapelle Basse Mer/Mauves que Mauves/la Chapelle Basse Mer, ce qui représente une moyenne journalière de 87 passages, soit 2 615 passages mensuels
- Progression de 10% par rapport à 2013 (28 284 passages)
- Jour le plus fréquenté : Dimanche, dont le dimanche 03 Août 2014 (425), le lundi 14 Juillet 2014 (387), et le dimanche 01 Juin 2014 (368)
- Pic sur le mois d'août avec 5 804 passages

Eco-compteur de la voie verte sur la Levée de la Divatte à St Julien de Concelles :

- Total passages sur l'année 2014 (jour le plus fréquenté : le dimanche): 65116 dont :
 - 20 355 piétons (32 %) mois le plus fréquenté : avril
 - 43462 vélos (68 %) mois le plus fréquenté : juin
 - 1299 chevaux (2%)mois le plus fréquenté : décembre

La Rentrée du Vignoble à Vélo

- Plus de 2 600 personnes présentes (Augmentation constante : 2200 en 2013, 2 000 en 2012, 1200 en 2011 et 2010)
- 80 % du vignoble / 20% Hors vignoble, 11 % de l'agglomération nantaise
- Des participants qui viennent :
 - En famille 54% , entre amis 43%, seuls 3 %
- Les motivations : balade à vélo, découverte du vignoble, les animations proposées, déguster les vins et produits locaux

Retour sur quelques activités et points forts...

L'Oenotourisme

➤ Les Caves étonnantes

- 2^{nde} édition du programme d'animations dans les caves touristiques proposé par l'office de tourisme du Vignoble de Nantes
- 12 viticulteurs : visite du patrimoine, dégustation commentée, accords mets et vins et balades dans les vignes
- Une quarantaine de rendez-vous d'avril à octobre 2014 s'adressant aux touristes en séjour sur le département, aux habitants et aux Nantais.
- Au total : 393 personnes reçues sur 22 dates
- Sur 44 dates programmées 22 ont été organisées (dont 1 date ajoutée à la programmation)

Les animations

➤ Montmartre à Clisson

- 19^{ème} édition avec 146 artistes participants au concours du samedi et 82 artistes exposants le dimanche
- Près de 4000 personnes ont visité les lieux d'exposition durant ce week-end, sans compter les nombreux promeneurs non comptabilisés

➤ Vit'Visite

- 648 personnes (contre 627 en 2013) en 15 représentations soit un taux moyen de remplissage de 43 personnes par visite (jauge de 50 personnes maxi) sur l'ensemble de la saison - avec un record lors de la 100^{ème} représentation (75 personnes)
- 45% des personnes proviennent du Vignoble Nantais, 23% du reste de la Loire-Atlantique dont Nantes, 9% de la Vendée et Maine et Loire et 23% des autres départements

➤ Randissimo

- 1700 randonneurs sur les 8 randonnées au programme, soit une centaine de plus qu'en 2013
- 750 personnes à la randonnée pédestre nocturne de CLISSON et gros succès des circuits canoës qui affichent toujours complets.
- 54% des participants proviennent du Vignoble, et 30 % du reste du département 44

La taxe de séjour

Au total : 130 027 nuitées (sans les résidences hôtelières)

- *En 2013 : 107 504 nuitées : + 21%*

L'hôtellerie de plein air

- *28 085 nuitées recensées*
 - *63% des nuitées concentrées du 1er mai au 31 août 2014*

Les chambres d'hôtes

- *15 287 nuitées recensées*
 - *55% des nuitées concentrées du 1er mai au 31 août 2014*

Les gîtes et meublés

- *28 327 nuitées recensées*
 - *46% du 1er mai au 31 août 2014*

Les hôtels

- *45 657 nuitées recensées*
 - *41% du 1er mai au 31 août 2014*

Les hébergements de groupes – villages vacances

- *12 671 nuitées recensées*
 - *60% du 1er mai au 31 août 2014*

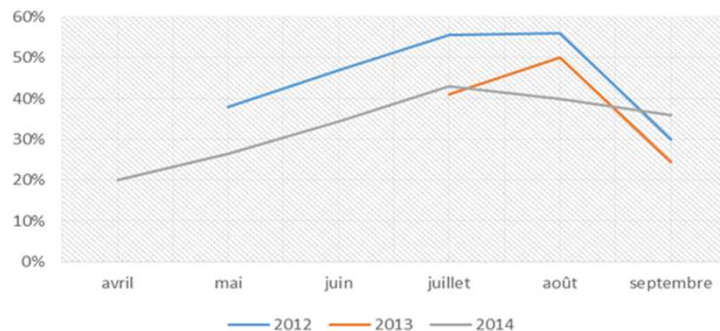
L'occupation dans les hébergements

L'hôtellerie de Plein Air

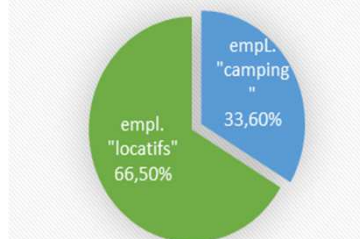
➤ **Taux d'occupation** : 34 % sur les 6 mois de la saison touristique

| | avril | mai | juin | juillet | août | septembre |
|-------------|-------|--------|--------|---------|------|-----------|
| 2012 | | 38% | 47% | 55,50% | 56% | 30% |
| 2013 | | | | 41% | 50% | 24,50% |
| 2014 | 20% | 26,50% | 34,50% | 43% | 40% | 36% |

Taux d'occupation



répartition des emplacements occupés



➤ **Durée moyenne de séjour** : 3,36 nuits sur les 6 mois

durée moyenne de séjour



Bilan fréquentation 2014

➤ **Taux d'occupation** :

- Légère augmentation du taux d'occupation en juillet sur les deux campings - Mois d'août beaucoup plus mitigé tout comme la météo : même tendance sur le plan départemental.
- Grâce à une belle arrière-saison, le taux d'occupation moyen reste plus élevé que l'année passée, par contre nous n'atteignons pas les taux d'occupations moyens des années 2011 et 2012 (47%).

➤ **Nombre d'emplacements occupés** :

- 9380 emplacements occupés d'avril à fin septembre.
- Par rapport à 2013, légère évolution de juillet à fin septembre de 246 emplacements occupés, soit +4.5%, malgré une baisse au mois d'août (météo défavorable). En septembre +46% du nombre d'emplacements occupés.
- 51% des emplacements « locatifs » ont été occupés durant les 6 mois, contre 29% des emplacements « camping »

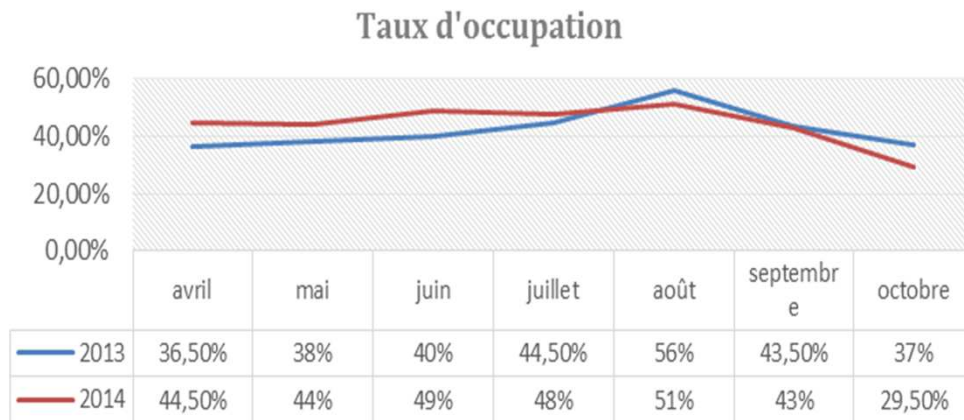
➤ **Durée moyenne de séjour** :

- Les congés scolaires de printemps des parisiens associés à une météo très clémente ont permis d'augmenter les séjours dans le Vignoble durant le mois d'avril.
- Les séjours estivaux furent écourtés du fait d'une météo très maussade, récupération des séjours plus longs en septembre

L'occupation dans les hébergements

Les Chambres d'hôtes

➤ *Un taux d'occupation moyen de 44.5% sur 7 mois de l'année*



➤ **Près de 60% des chambres ont été réservées par le biais d'Internet, encore plus que les années précédentes.**

➤ **Les coffrets cadeaux ne cessent d'augmenter : 14%, soit 3% de plus que l'an dernier.**

➤ Taux d'occupation :

- Taux d'occupation moyen en évolution par rapport à 2013 de 2.5% et 12% par rapport à 2012.
- Progression surtout en avant saison estivale. Phénomène de saisonnalité moins marqué qu'en hôtellerie de plein air.
- Les mois de mai, juin : clientèle principalement d'affaire, fêtes de famille
- Le mois de juillet est principalement meilleur qu'en 2013, avec une arrivée des touristes qu'à partir du 14 juillet tout comme l'année précédente.
- Le mois d'août est tout à fait correct malgré une météo défavorable, remplissage très satisfaisant avec une véritable clientèle touristique : séjours plus ou moins long, famille. La présence de touristes étrangers reste assez disparate.
- Une tendance forte : réservations de dernière minute
- Nantes attire : la proximité de cette ville est bénéfique, une certaine clientèle vient dans le Vignoble Nantais en ayant pour but de visiter Nantes

Les nuitées internationales dans les hébergements

L'hôtellerie de Plein Air

➤ Les nuitées internationales : 5.6% du total des nuitées contre 7,6% en 2013

| | | |
|-------------------|---------------|--------------------|
| GB | 27,50% | 339 nuitées |
| Europe Est | 19% | 234 nuitées |
| Pays-Bas | 18% | 220 nuitées |
| Espagne | 9,50% | 119 nuitées |
| Belgique | 8,50% | 106 nuitées |
| Allemagne | 8,50% | 104 nuitées |
| Suisse | 3% | 39 nuitées |
| Autres | 6% | |

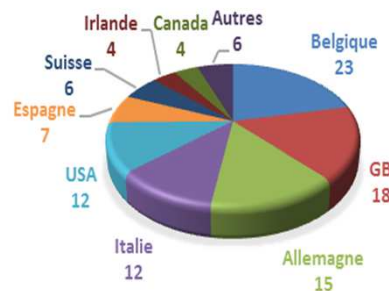
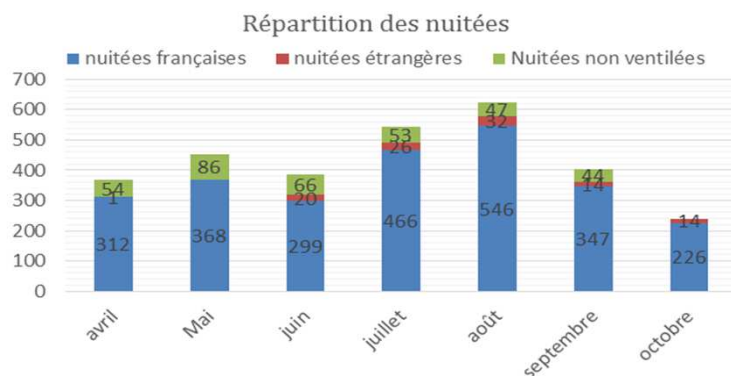
➔ Travailleurs

➤ Hôtellerie de Plein Air - Nuitées internationales :

- Sur le Vignoble Nantais, les origines des clientèles étrangères sont tout à fait semblables aux principales origines étrangères du département : GB, belges, espagnols, allemands, et néerlandais.
- L'importance des nuitées de l'Europe de l'Est est due en majorité à la présence de travailleurs dans les secteurs du maraîchage et de la viticulture

Les Chambres d'hôtes

➤ Nuitées étrangères : 4% des nuitées, soit 107 nuitées étrangères (5% en 2013):



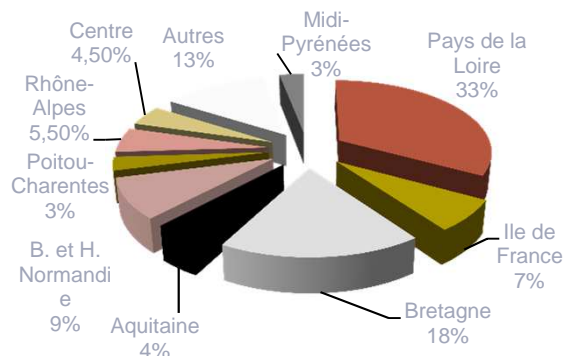
➤ Chambres d'hôtes – Nuitées étrangères :

- La proportion des nuitées étrangères est beaucoup plus faible qu'en 2014.
- Près de moitié moins de nuitées étrangères par rapport à 2013, alors que durant les mêmes mois, on constate une augmentation de celles-ci dans les campings.

Les nuitées françaises dans les hébergements

L'hôtellerie de Plein Air

| | |
|---------------------------|------------|
| Pays de la Loire | 33% |
| Bretagne | 18% |
| B. et H. Normandie | 9% |



➤ Hôtellerie de Plein Air

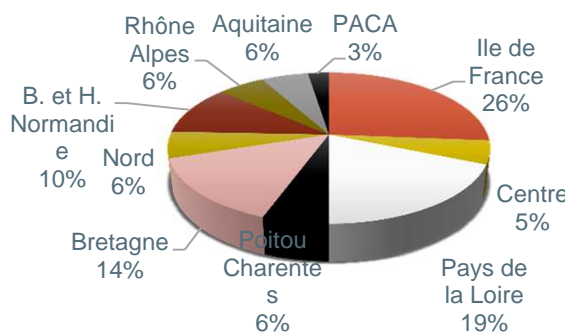
Nuitées françaises :

○ 94,5% des nuitées

○ 60% des nuitées françaises proviennent du Grand Ouest

Les chambres d'hôtes

➤ **3 régions dominent :**
Ile de France,
Pays de la Loire,
Bretagne



➤ Chambres d'hôtes

Nuitées Françaises :

○ 96% des nuitées

○ De 300 à 550 nuitées

• Ile de France : 533 nuitées

• Pays de la Loire : 388 nuitées, 28% de nuitées ligériennes en moins

○ De 100 à 200 nuitées :

• Bretagne : 293 nuitées, - 35% par rapport à 2013

• B. et H. Normandie : 217 nuitées

• Nord : 112 nuitées

• Centre : 104 nuitées

• Poitou Charentes : 117 nuitées

• Rhône Alpes : 117 nuitées

• Aquitaine : 117 nuitées

Zoom sur les Gîtes ruraux « Gîtes de France »

Sur le Pays du Vignoble Nantais*

- *Augmentation du nombre moyen de semaines louées sur le territoire du Pays du Vignoble Nantais, soit 21,5 semaines, contre 18 en 2013 et 19,2 en 2012.*
- *Le Pays du Vignoble Nantais arrive en tête sur le plan départemental, devant le Pays Nantais ; la moyenne générale départementale étant de 16,4 semaines louées.*

Sur le plan départemental* :

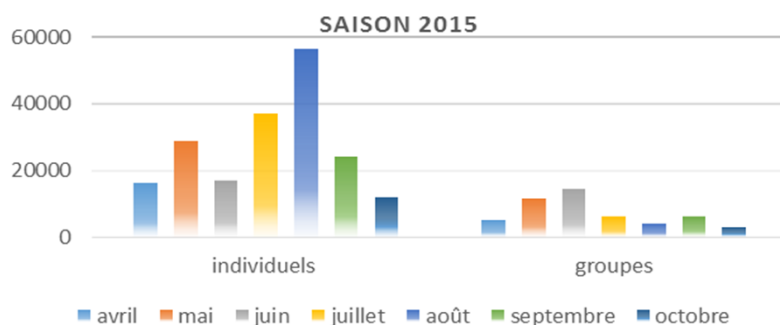
- *L'année 2014 confirme un étalement des réservations sur toute l'année.*
- *Sur le plan départemental on note :*
 - 1. Une augmentation des contrats concernant les séjours en avril, mai, juin ou septembre : 39% contre 35% en 2013*
 - 2. 27% des contrats concernent un séjour sur les autres mois de l'année contre 24% en 2013*
 - 3. 32 % des contrats concernent un séjour en juillet et août contre 30% en 2013*
- *La durée moyenne de séjour : 8,03 jours contre 8,73 jours en 2013*
- *Le taux d'occupation moyen annuel sur le plan départemental s'élève à 42% contre 45% en 2013, s'expliquant par une baisse de fréquentation de la clientèle professionnelle.*
- *Origine de la clientèle :*
 - *85 % de clientèle française, dont 40% est originaire du Grand Ouest et du Centre, 26 % de l'Île de France*
 - *15% de clientèle étrangère, dont : 29,5% Grande-Bretagne, 20% Belgique, 11% Allemagne*

* gîtes en réservation via la Centrale « Gîtes de France »

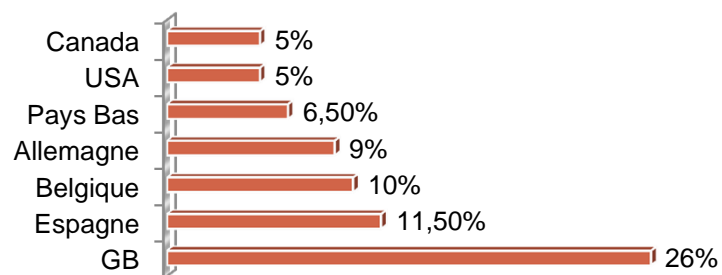
La fréquentation dans les lieux de visites du Vignoble Nantais

Importance de la saisonnalité

| | avril | mai | juin | juillet | août | septembre | octobre |
|-------------|--------------|--------------|--------------|--------------|--------------|--------------|--------------|
| individuels | 16160 | 28987 | 17042 | 37210 | 56614 | 24158 | 11894 |
| groupes | 5134 | 11679 | 14349 | 6208 | 3930 | 6183 | 3041 |
| | 21294 | 40666 | 31391 | 43418 | 60544 | 30341 | 14935 |



Les individuels



➤ 9 sites de visites sur le Vignoble

- A l'année : **265 535 visiteurs** : soit une progression d'un peu plus de 7% par rapport à 2013
- D'avril à fin octobre : **242 589 visiteurs**
- 40% des visiteurs sont accueillis dans les sites de visites durant les mois de juillet et août
- En avant-saison et arrière saison : clientèle de proximité importante les individuels comme les groupes

➤ Les individuels :

- 79% de la clientèle
- Près de 50% des visiteurs individuels sont concentrés sur juillet et août
- Influence de Nantes, et du Voyage à Nantes : beaucoup de visiteurs sur Nantes profitent du Vignoble Nantais
- 6,5% de visiteurs étrangers : nous retrouvons les mêmes origines étrangères que sur Nantes, avec un retour de la clientèle britannique

La fréquentation dans les lieux de visites du Vignoble Nantais

Les groupes

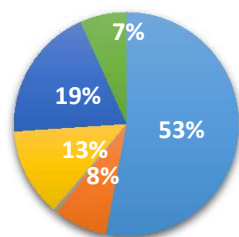
| | nombre groupes | |
|---------|---------------------------|-----|
| jeunes | scolaires | 386 |
| | centres de loisirs | 56 |
| | centres de vacances | 4 |
| adultes | agence de voyage/autocars | 93 |
| | asso/séminaires/CE | 141 |
| | autres | 49 |



➤ Les Groupes :

- 748 groupes, soit 21% du total des visiteurs, 2% de moins qu'en 2013
- Plus de 60% des groupes représentent des scolaires et centres de loisirs.
- Dans certains sites, les groupes autocaristes et agence de voyage baissent au profit des groupes d'amis et groupes constitués
- Les autocaristes sont plutôt réservés à une clientèle particulièrement âgée.
- Un nouveau flux : les croisiéristes (certains partenariats notamment avec les Bateaux Nantais)

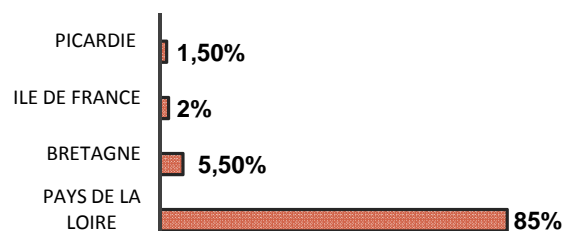
quels types de groupes ?



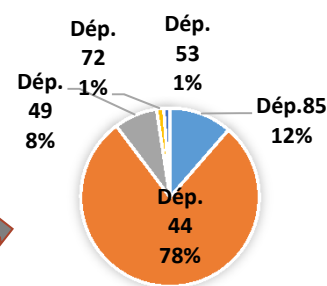
- jeunes scolaires
- jeunes centres de loisirs
- jeunes centres de vacances
- adultes agence de voyage/autocars
- adultes asso/séminaires/CE
- adultes autres

○ Les origines

Les Groupes français



LES PAYS DE LA LOIRE



➤ Les origines des groupes :

- Uniquement 11 groupes étrangers : 3 allemands, 3 néerlandais, 3 espagnols, 2 américains
- L'importance des groupes provenant des Pays de la Loire est due à l'importance des groupes scolaires : plus des ¾ des groupes

Bilan fréquentation 2014

Zoom sur quelques sites

Parc zoologique

- *Le zoo de la Boissière du Doré premier site de visite du vignoble en terme de fréquentation, a bénéficié de bonnes conditions climatiques par rapport au printemps 2013 – Année Record en 2014 (+20 000 visiteurs environ) – Juillet : hausse de fréquentation de 10%*
- *Août : stable, voire faible baisse : météo*

Château de Goulaine

- *Le site continue à voir progresser sa fréquentation par rapport à l'an passé. A noter une croissance des individuels en avril et mai puis aussi des groupes adultes et des écoles, la progression la plus sensible concerne les groupes adultes en provenance de nombreuses régions sans doute liée à l'attractivité de Nantes*
- *progression des visiteurs étrangers : Anglais, Néerlandais, Espagnols, Italiens.*
- *Avant et après saison : clientèle de proximité, Nantes*

Musée du Vignoble Nantais :

- *Les visiteurs individuels sont en progression par rapport à 2013 (+ 19%), on revient presque à une moyenne de fréquentation des trois dernières années. La fréquentation de Juillet s'est accrue à partir du 20 Juillet, les dimanches sont bien fréquentés (grâce à la visite guidée). Les familles sont également arrivées à ce moment-là. En terme de provenance, nous sommes toujours sur du régional / grand ouest pour la fréquentation française et un peu région parisienne. Pour les étrangers, progression de la fréquentation Belge.*
- *Par contre la fréquentation des visiteurs en groupe est en baisse en juillet : absence de centre de loisirs.*

Les Arts Graphiques

Sur la saison touristique, augmentation de la fréquentation d'environ 39%

- *Les individuels : progression de 31% sur 3 mois : 80% des individuels viennent sur le mois de juillet*
- *Les groupes : progression de 17 % du nombre de personnes en groupes sur les 3 mois de la saison estivale, clientèle uniquement française*

La Maison Bleue

- *Fréquentation stable par rapport à 2013, avec une augmentation des visiteurs individuels d'environ 6% et une baisse du nombre de groupes : absence des centres de loisirs*
- *Manifestation Vignes, vins et rando. a suscité beaucoup de visites*

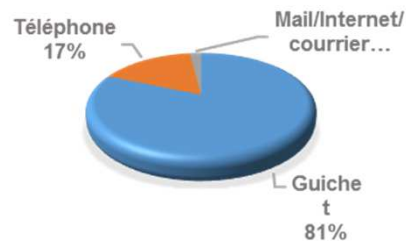
L'office de Tourisme du Vignoble de Nantes

La fréquentation dans les bureaux d'accueil

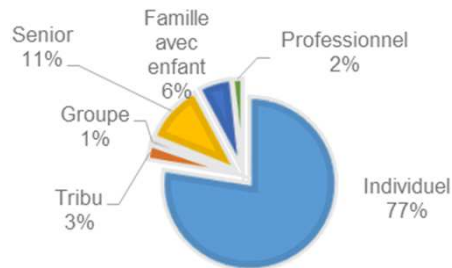
- En 2014 : 38 021 personnes dans les 3 bureaux d'accueil
En 2013 : 32 855 personnes
- +15% en 2014



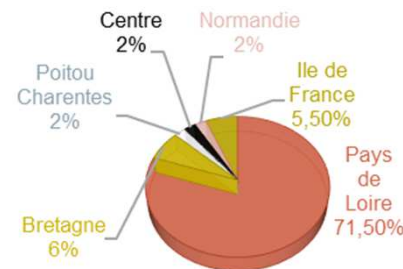
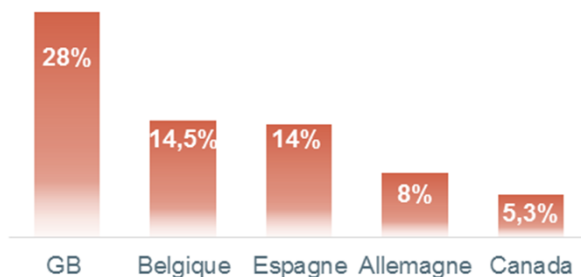
- 15 646 contacts
pour 17564 demandes



- Typologie des contacts :
une majorité d'individuels



- Origine des demandes



- Les 3 bureaux d'accueil :

- 31 535 personnes au bureau d'accueil de Clisson, soit 83% des visiteurs, contre 27 345 personnes en 2013 (+15%)
- 1 835 personnes au bureau d'accueil du Loroux Bottereau
- 4 651 personnes au bureau d'accueil de Vallet

- Près de 70% de la fréquentation se concentre de mai à fin septembre

- Origine des demandes

- 7 % de demandes étrangères, soit 1185 demandes réparties dans 57 nationalités différentes ! 96% des demandes étrangères se font au guichet
- 93% des demandes sont françaises, soit 16 579 demandes
- Environ 80% des contacts sont d'origine du Grand Ouest :
- Par contre quasiment toutes les régions françaises sont présentes

Autres demandes étrangères (plus de 10 demandes par nationalités)

Italie, Pays-Bas, USA, Australie, Russie, Irlande, Japon, Norvège, Suisse, Suède, Nouvelle Zélande, Roumanie, Mexique, Israël, Inde, Grèce, Colombie, Chine, Brésil

L'office de Tourisme du Vignoble de Nantes : les demandes

➤ Au total : 58 types de demandes dans les 3 bureaux d'accueil :

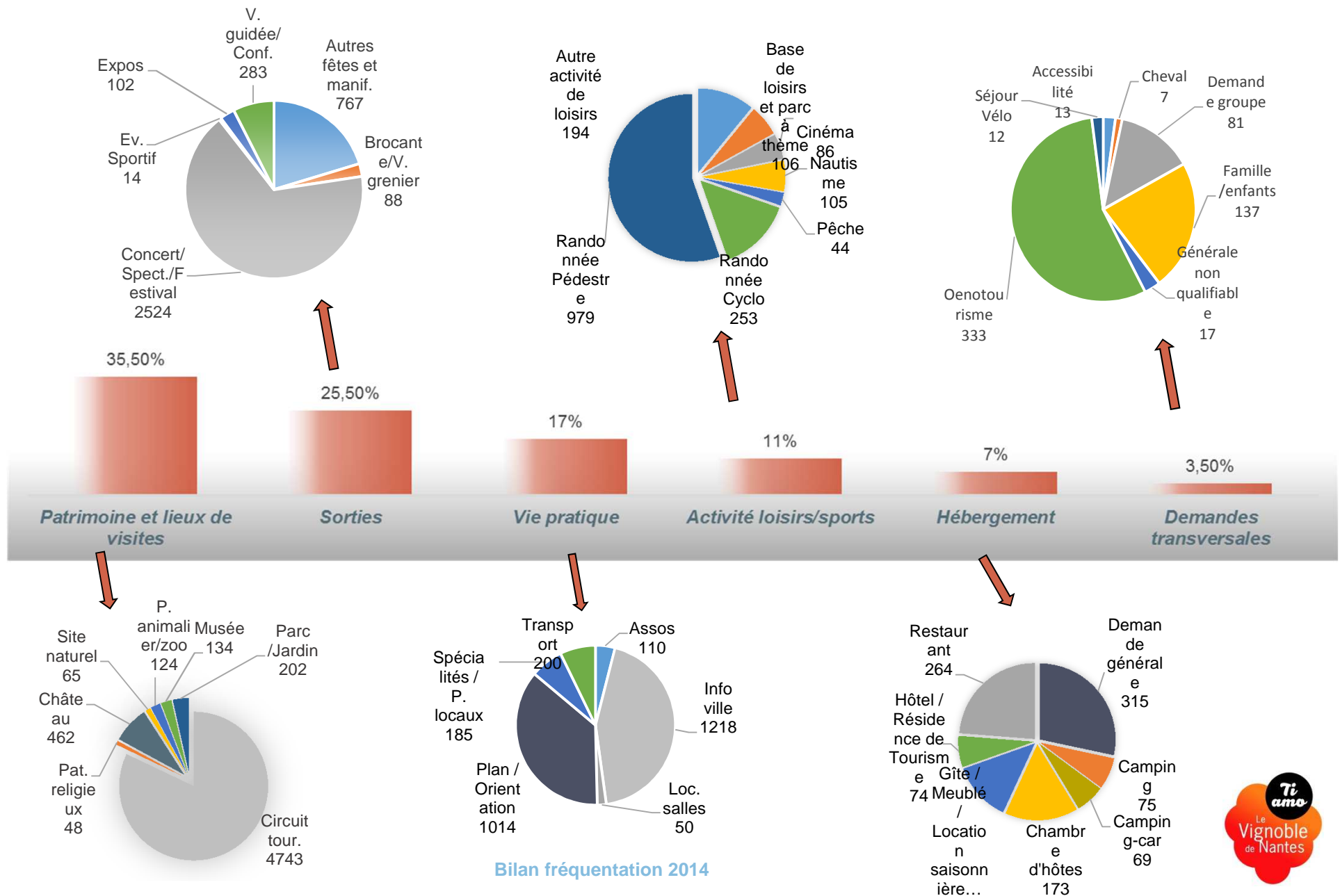
Les 5 principales demandes, 64% de la totalité des demandes

- 1. Patrimoine et lieux de visite (Circuit touristique) 29% - 4743 demandes*
- 2. Sorties (Concert / Spectacle / Festival) 15% - 2524 demandes*
- 3. Vie Pratique (Info ville) 7,5% - 1218 demandes*
- 4. Vie Pratique (Plan / Orientation) 6% - 1014 demandes*
- 5. Activités (Randonnée Pédestre) 6% - 979 demandes*

➤ Les 6 thèmes :

- 1. Patrimoine et lieux de visites : 85% circuits touristiques*
- 2. Sorties : 60% concerts / spectacles / festivals*
- 3. Vie pratique : 78% infos sur la ville, plan et orientation*
- 4. Activités sports / loisirs : 60% randonnée, dont 53% randonnée pédestre et 13,5% randonnée cyclo*
- 5. Hébergement : demandes générales - chambres d'hôtes, gîtes*

L'office de Tourisme du Vignoble de Nantes : les demandes

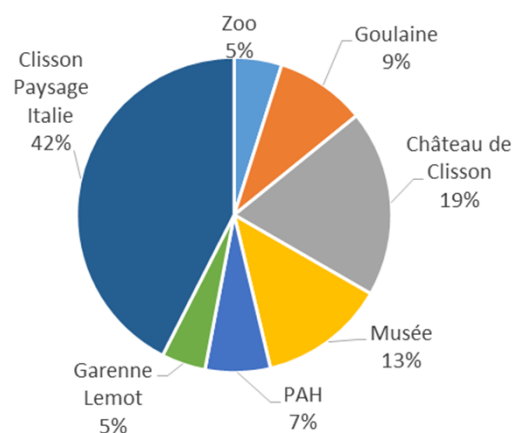


L'office de Tourisme du Vignoble de Nantes

Les visites sur le site web

- Clisson et les sites grand patrimoine représentent 66,20 %
- Le Domaine départemental de la Garenne Lemot est très présent dans la page Clisson paysage d'Italie
- Musée et PAH : 19,64 %

Proportion pages vues dans les pages ti amo/visite découvertes et fiches SIT sur un total de 4522 pages vues.



| en comparaison les 10 premières pages | |
|--|-------------------|
| | Page s vues |
| / | 41683 |
| /ti-amo/randonnees-balades/fiches-randonnees-pedestres | 16569 |
| /ti-amo/randonnees-balades | 14884 |
| /votre-sejour/location-de-salles | 8933 |
| /votre-sejour/hebergements | 7623 |
| /votre-sejour/faire/agenda-du-vignoble-de-nantes | 5922 |
| /ti-amo/fetes-et-festivals/festival-montmartre-clisson | 5163 |
| /votre-sejour/hebergements/gites-et-locations | 4266 |
| /votre-sejour/hebergements/chambres-dhotes | 3237 |
| /ti-amo/fetes-et-festivals | 3201 |

L'office de Tourisme du Vignoble de Nantes

L'office de tourisme hors les murs

- *21/22 juin 2014 : Festival HELLFEST : 457 contacts dont une vingtaine de pays étrangers et presque 40 départements français recensés – par contre le festival n'engendre pas une affluence de visiteurs au sein du bureau d'accueil en centre ville de Clisson*
- *Février 2014 : Salon de l'Agriculture à Paris : environ 500 contacts – intéressés par la destination*
- *Juin 2014 : Fête du Vélo : environ 150 contacts, principalement de l'agglomération nantaise et intéressés par le Vignoble de Nantes - très positif*